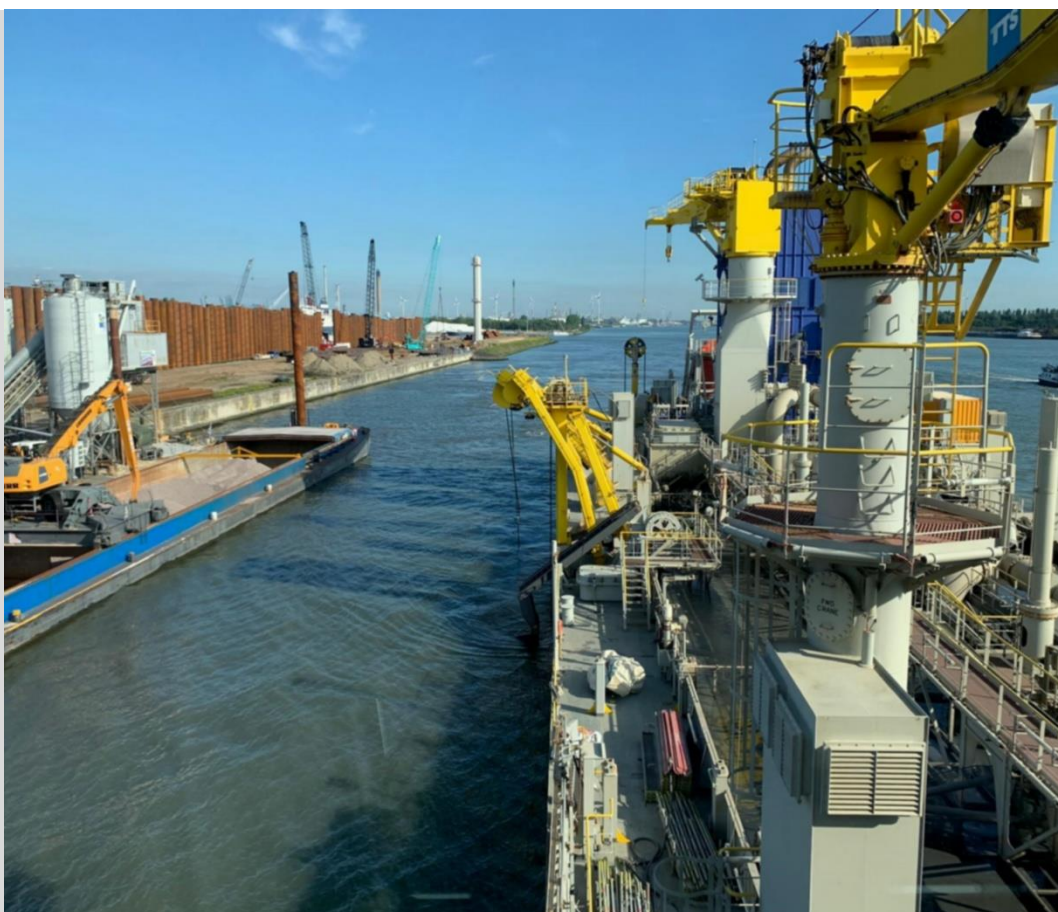


# DOSSIER DE PROJET

TRAVAUX DURABLES DE DRAGAGE D'ENTRETIEN DES VOIES  
D'ACCÈS MARITIME EN 2023



JANDENUL.COM

JDN | RPT | fr |



# Contrôle documentaire

## Informations documentaires

Raison sociale	Jan De Nul - JDN		
Modèle de document	Report		
Langue	French - fr		
Révision du document	00.01	Révision complète	<input checked="" type="checkbox"/>
Titre du document	Dossier de projet		
Sous-titre du document	Travaux durables de dragage d'entretien des voies d'accès maritime en 2023		
Code du projet	BEZBROBW - 0127		
Département d'origine	Département QHSSE		
Auteur	Lheureux Randi		

## Historique des révisions

Révision	Date	Description et position des modifications
00	11-Jan-2024	Version initiale (H1 2023)
01	11-Jun-2024	Révision 2023

## Revue et approbation

Avalisé, en vue de son application dans le Jan De Nul Group, par :	Date
Bart Praet	17-Jun-2024

## Documents de référence

Référence	Titre
<b>Documents gérés par JDN</b>	
	Certificat CO <sub>2</sub> -PL
<b>Normes</b>	
Échelle de performance CO <sub>2</sub>	Manuel version 3.1

# Table des matières

<b>1</b>	<b>Introduction</b>	<b>3</b>
1.1	Détails du projet	3
1.2	Parties concernée	3
<b>2</b>	<b>Informations</b>	<b>4</b>
2.1	Identification des flux d'énergie et d'émissions	4
2.2	Empreinte CO <sub>2</sub> et tendances	5
2.2.1	Empreinte CO <sub>2</sub> de référence	5
2.2.2	Empreinte CO <sub>2</sub> réelle du projet	5
2.2.3	Comparaison entre les profils d'émission de l'organisation et du projet	6
<b>3</b>	<b>Réduction</b>	<b>7</b>
3.1	Mesures applicables à ce projet en particulier	7
3.1.1	Le bureau comme le quai du chantier sont alimentés en électricité verte :	7
3.1.2	Carburant du <i>crew tender</i>	8
<b>4</b>	<b>Transparence</b>	<b>9</b>
4.1	Interne	9
4.2	Externe	9

Le présent document est strictement confidentiel et la propriété du Jan De Nul Group. La copie, distribution ou diffusion non autorisée des informations qu'il contient, constitue une violation de la politique et du droit de propriété de l'entreprise.

# 1 Introduction

## 1.1 Détails du projet

### Données d'identification

Description	Réalisation, au moyen de dragues autoportées à élinde traînantes, de dragages, d'entretien surtout, des voies d'accès maritimes dans et vers les ports d'Ostende, Zeebruges et Anvers, de l'accès maritime à la mer du Nord, de l'accès maritime entre Wielingen et l'écluse à marées de Wintam, et des voies d'accès maritimes au canal Gand-Terneuzen.
N° du cahier des charges	MT/02554
Maître d'ouvrage	Autorité flamande Département « Mobiliteit en Openbare Werken » (Mobilité et travaux publics) Accès maritime
Date d'adjudication	31.8.2021
Date d'attribution	13.10.2021 (début des travaux : le 16.01.2022)
Période d'exécution	16.01.2022 – 15.07.2027 (48 mois)
Valeur estimée hors TVA	La valeur estimée n'a pas été précisée dans l'avis de marché
Quel rôle la CO2PL a-t-elle joué dans l'adjudication ?	<p>Un critère d'attribution « Durabilité et innovation » est intervenu pour 15 points sur 100 dans l'attribution du marché :</p> <ul style="list-style-type: none"> <li>paramètres d'émissions de CO<sub>2</sub>, d'azote, de poussières fines et de soufre (12/15) ;</li> <li>conformité aux normes Tier (2/15) ;</li> <li>niveau sur l'échelle de performance CO<sub>2</sub> (1/15).</li> </ul>

## 1.2 Parties concernées

Sur ce projet, Jan de Nul SA fait à 50 % partie de l'entrepreneur principal « TMSZ » (Société momentanée Escaut et Mer) et est responsable :

- du déploiement de la drague à élinde traînantes et du *crew tender* ;
- du déploiement de la drague à pelle rétrocaveuse ;
- de la gestion du projet et de la direction journalière.

Il n'est pas fait appel à des sous-traitants.

## 2 Informations

### 2.1 Identification des flux d'énergie et d'émissions

Liste des flux d'énergie/d'émissions du matériel

#### Scope 1 (Consommation de carburant)

<i>Drague autoporteuse à élinde traînantes</i>	6.01.2023 – 23.01.2023 T1-2023
<i>Drague autoporteuse à élinde traînantes Crew tender</i>	23.01.2023 – 23.12.2023 (T1 à T4-2023)
<i>Drague à pelle rétrocaveuse</i>	09.01.2023 – 20.01.2023 13.02.2023- 17.03.2023 22.05.2023- 12.07.2023 1.08.2023-7.09.2023 (T1 à T4-2023)

#### Scope 2 (Consommation d'électricité, chaleur)

<b>Consommation d'électricité des baraques de chantier</b>	Bureau de Desteldonk
<b>Consommation de gaz des baraques de chantier</b>	Bureau de Desteldonk
<b>Consommation d'électricité sur le quai</b>	Zeebruges

#### Scope 3

Néant	
-------	--

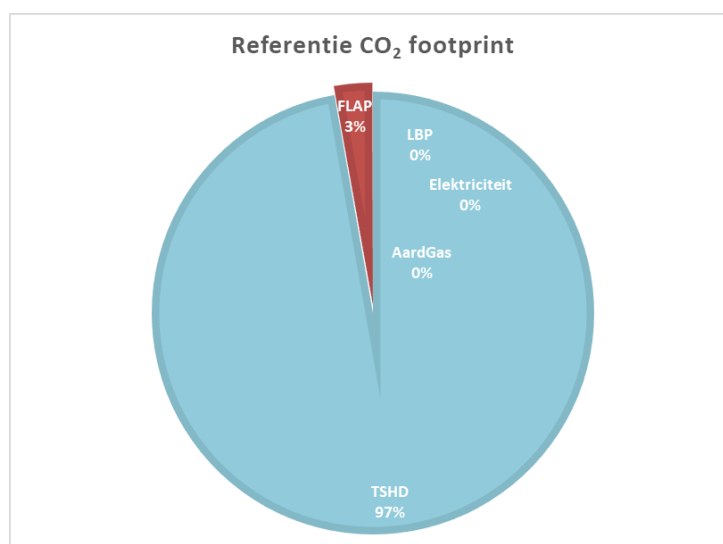
Liste des flux d'énergie/d'émissions exclus

Flux d'énergie	Motif
Transport en voiture (exécution)	Est tenu à jour au niveau de l'entreprise et compté parmi les parties communes
Transport en voiture (équipage)	Est tenu à jour au niveau de l'entreprise et compté parmi les parties communes
Air miles (équipage)	Est tenu à jour au niveau de l'entreprise et compté parmi les parties communes
Gaz consommé dans le département d'appui (p. ex. dans les bureaux, à Alost)	Est tenu à jour au niveau de l'entreprise et compté parmi les parties communes

## 2.2 Empreinte CO<sub>2</sub> et tendances

### 2.2.1 Empreinte CO<sub>2</sub> de référence

Une empreinte CO<sub>2</sub> de référence a été établie sur la base du calcul effectué en phase d'adjudication :

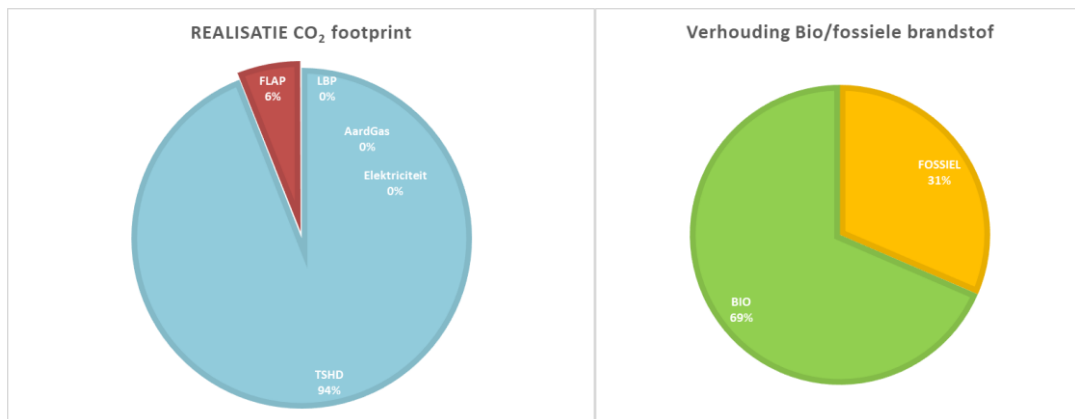


L'empreinte CO<sub>2</sub> de référence totale est de 22.028 **tonnes de CO<sub>2</sub>** pour cette période de déploiement (T1 – T4 2023).

### 2.2.2 Empreinte CO<sub>2</sub> réelle du projet

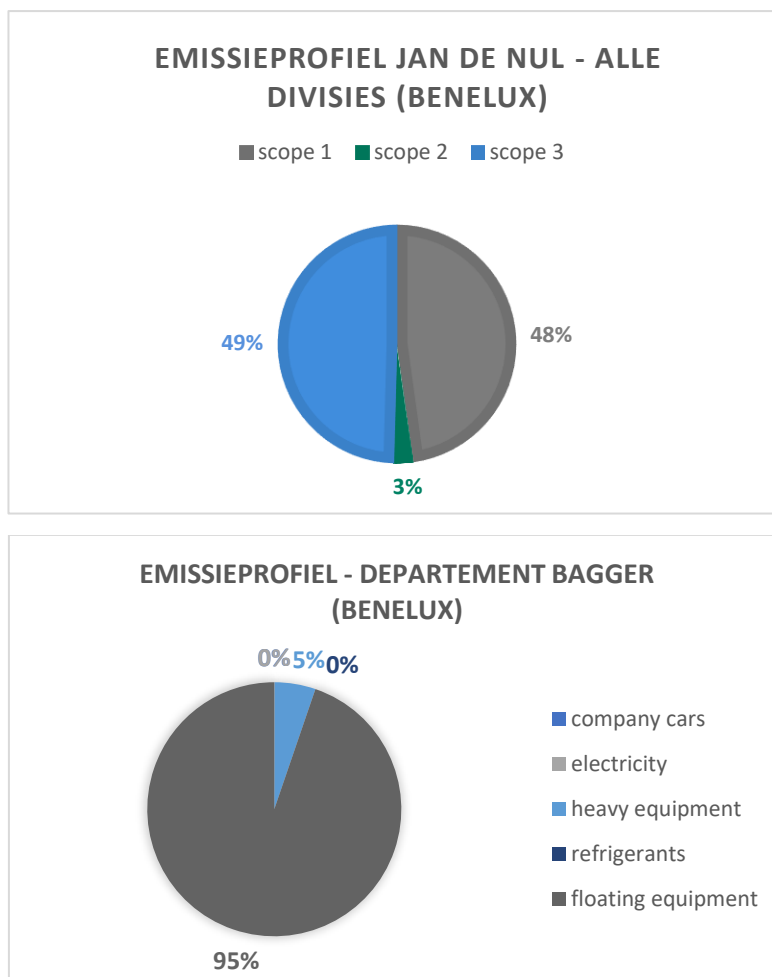
Les émissions de CO<sub>2</sub> réalisées s'élèvent à **8.366 tonnes de CO<sub>2</sub>**, soit **62 % de moins** que l'empreinte CO<sub>2</sub> de référence. Nous avons atteint ce résultat grâce :

- à l'utilisation de biocarburants ;
- à des optimisations opérationnelles.



## 2.2.3 Comparaison entre les profils d'émission de l'organisation et du projet

### 2.2.3.1 Profil d'émission de l'organisation



#### Différences significatives

- Pas d'émissions de portée 3 (scope 3) sur le projet, par rapport au profil d'émission de l'organisation sur l'ensemble de ses divisions.

- L’empreinte CO<sub>2</sub> du projet se compose à 100 % des émissions des navires. Cela concorde avec le profil d’émission de Jan De Nul Benelux 2023, division « Dragage », 95 % de l’empreinte étant attribuée aux émissions des navires de dragage.

### 3 Réduction

#### 3.1 Mesures applicables à ce projet en particulier

3.1.1 Le bureau comme le quai du chantier sont alimentés en électricité verte :

#### Groencheck – Is mijn groene stroom wel echt groen?

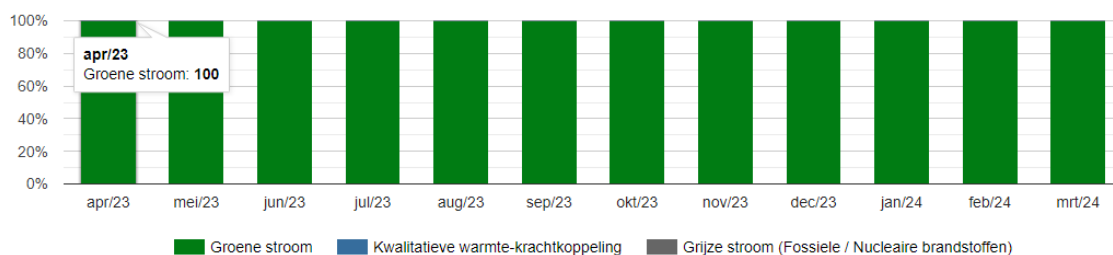
Uw EAN-code :

Overzicht

Land van oorsprong

Energiebron

##### Resultaat van uw opzoeking



100% Groene stroom in maart 2024

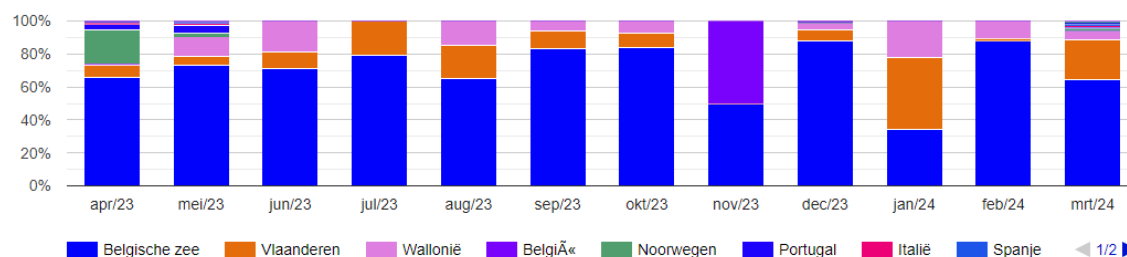
Uw EAN-code :

Overzicht

Land van oorsprong

Energiebron

##### Land van herkomst





## Groencheck – Is mijn groene stroom wel echt groen?

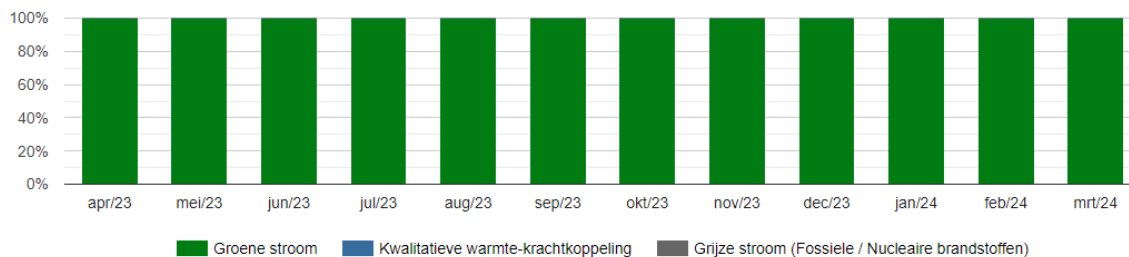
Uw EAN-code :

Overzicht

Land van oorsprong

Energiebron

### Resultaat van uw opzoeking



100% Groene stroom in maart 2024

In maart 2024 was uw percentage 100%. Uw leverancier diende voldoende garanties van oorsprong in als bewijs dat de elektriciteit die u verbruikte uit hernieuwbare energiebronnen kwam (zoals zon, wind, biogas, biomassa, waterkracht, ...).

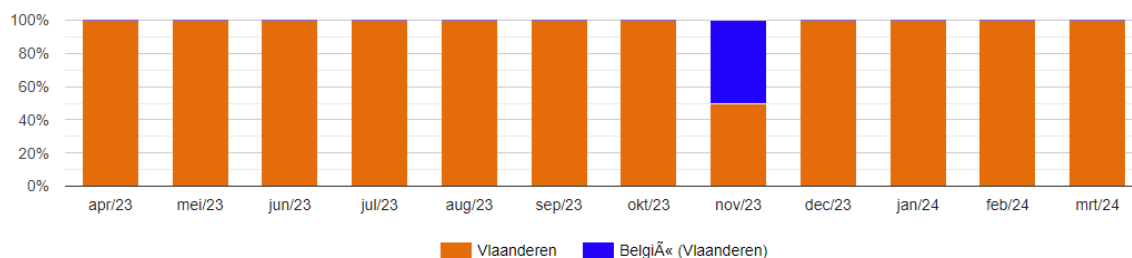
Uw EAN-code :

Overzicht

Land van oorsprong

Energiebron

### Land van herkomst



### 3.1.2 Carburant du *crew tender*

Pour des raisons logistiques et économiques, il n'est pas prévu de biocarburant pour le *crew tender*.

## 4 Transparence

Concernant la communication relative aux performances CO<sub>2</sub> pour l'ensemble du Benelux, on se reportera au plan général de communication << CO2PL-Jan De Nul-3C2 –Communicatieplan>>.

Ce projet fait spécifiquement l'objet d'une communication tant interne qu'externe sur les performances CO<sub>2</sub>. Le mode de communication, les parties intéressées, le responsable et les fréquences sont résumés dans les tableaux ci-dessous.

### 4.1 Interne

Mode de communication	Parties concernées	Responsable	Fréquence
Affiche sur les objectifs	Équipe du projet	Chef de projet/de chantier	Semestrielle
<b>Présentation du projet</b>	Équipage et personnel	Exécutant	Au début des travaux
<b>Toolbox</b>	Équipage et personnel	Exécutant	Semestrielle
<b>Rapport mensuel</b>	Équipe chantier	Exécutant	Mensuelle
<b>Réunion du projet BNL</b>	Équipe BNL	Exécutant	Semestrielle
<b>Feed-back dans le groupe de pilotage</b>	Groupe de pilotage DRAGAGE BNL	Area Manager	Toutes les 6 semaines

### 4.2 Externe

Mode de communication	Parties concernées	Responsable	Fréquence
Rapport sur le projet par année	Maître d'ouvrage	Chef de projet	Annuelle
Publication de ce rapport sur le site web de JDN	Parties prenantes intéressées	Chef de projet Energy & Emissions QHSSE Advisor	Semestrielle*
Médias sociaux : LinkedIn, Instagram, Facebook (Meta)	Parties prenantes intéressées	Area Manager	Env. 2x sur la durée du projet

\*Remarque : La fréquence semestrielle est maintenue tant qu'il y a des activités sur lesquelles faire rapport. S'il n'y a pas d'activités au cours d'un semestre, il n'y a pas de rapport.